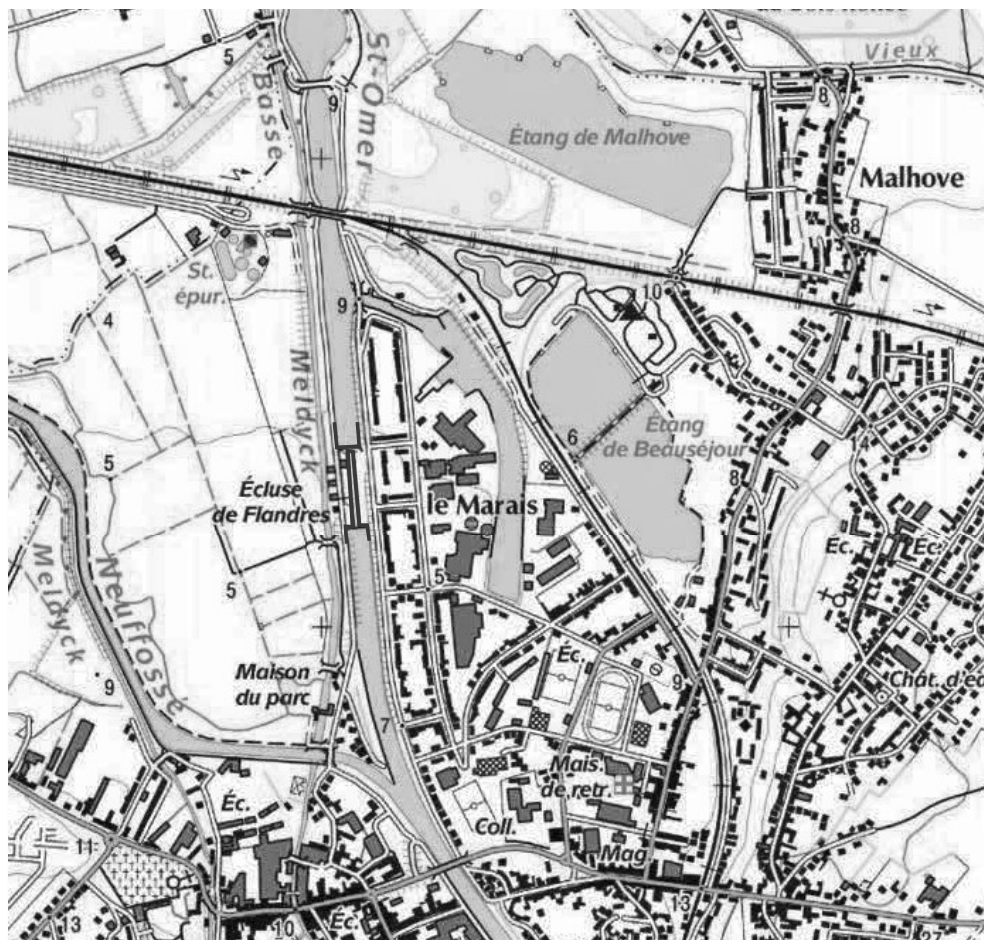


C. ÉCLUSE DE FLANDRES

1. État existant

a. Situation générale

L'écluse de Flandres est implantée sur la commune d'Arques, dans un site à mi-chemin entre un milieu urbain peu dense, mais étalé et un vaste territoire agricole et arboré.



Situation de l'écluse de Flandres

b. Ouvrages avoisinant l'écluse

L'écluse de Flandres comprend en aval un passerelle piétonne permettant aux riverains de traverser facilement le canal. Celle-ci fait partie intégrante de l'écluse et est donc accessible de part et d'autre via des rampes. Elles arborent la couleur bleue VNF et reprennent les garde-corps existant dans le périmètre de l'écluse.

En aval, elle est suivie d'un ouvrage ferroviaire métallique type poutres latérales entièrement peintes en bleu et appartenant à la SNCF. Sa structure maintient la transparence vers le paysage lointain.



pont ferroviaire
(aval)



passerelle piétonne
(aval)



chemin de halage rive gauche

lisse de guidage aval

passerelle piétons/cycles
publique

cabine de commande

maison éclusière

chemin de service

lisse de guidage amont

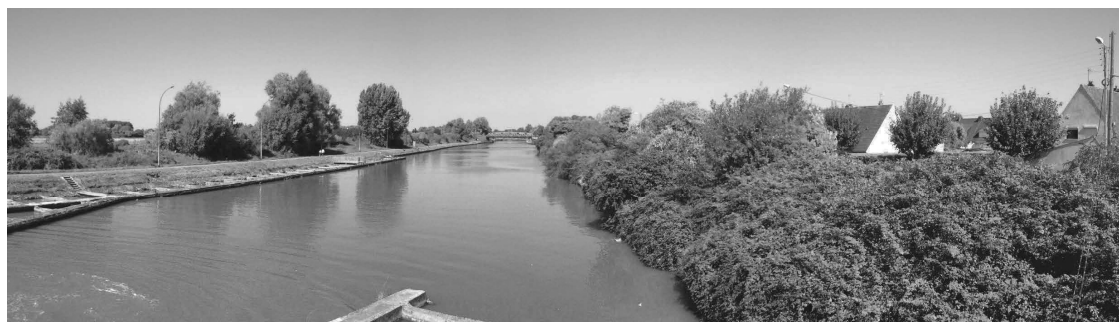
chemin de halage rive droite

c. Reportage photographique

Lors de la visite de site du 14 septembre 2016, l'écluse de Flandres était en travaux.

Certains aménagements présents ou en cours, tendent déjà à moderniser l'écluse, à sécuriser ses abords et ses accès et à la réhabiliter afin de la rendre plus performante.

Il s'agit d'un ouvrage comportant un sas unique d'une longueur totale de 144,60m. La porte intermédiaire permettant de diviser le sas a été retirée durant les travaux.



vue vers l'aval



vue vers l'amont



vue de l'écluse

2. Diagnostic paysager

a. Implantation paysagère générale

L'écluse de Flandres est située sur la commune d'Arques à l'Ouest d'un site urbanisé localement, essentiellement par un tissu à tendance pavillonnaire. Au-delà, se développe une vaste étendue logistique.

A l'Est, la dominante paysagère est représentée par des zones agricoles situées entre et au-delà des deux bras d'eau du canal de Neuffossé et de la Basse Meldyck.

Ce paysage rural de bocage fait face aux alignements d'arbres de la zone urbanisée.



Schéma de composition paysagère

b. Espaces verts

Les écluses rurales sont des lieux de connexions, et de services pour les usagers de la voie d'eau et des chemins de halage. Elles jouent un rôle attractif dans leur environnement immédiat et deviennent de véritables espaces publics.

L'écluse de Flandres s'intègre le long d'une rive urbanisée et fait partie intégrante du paysage local. Les récents travaux ont permis d'installer des clôtures sur tout le pourtour de l'écluse et ainsi de la sécuriser vis-à-vis du public. Cependant grâce à la présence d'une passerelle piétonne/cycles publique accrochée à l'aval, l'ouvrage conserve sa dimension publique puisqu'elle reste visible et en partie praticable hors de son périmètre. Il s'agit donc d'une entité forte du site.

Entièrement minérale l'écluse ne comporte aucune plantation particulière, aucune trame verte. Cependant, elle s'intègre dans son contexte à tendance rural grâce aux berges végétalisées autour des chemins de halage. La ripisylve accompagne le passage de l'ouvrage jusqu'à, d'un côté l'urbanisation très plantée et de l'autre la typologie de jardins ouvriers privés.

c. Perceptions générales

L'écluse de Flandres est peu visible depuis la rive droite urbanisée mais très végétalisée. L'épaisseur du chemin de halage bordé de végétation crée une zone tampon entre les riverains et l'ouvrage. En empruntant la rampe d'accès, l'usager découvre le canal et l'écluse depuis l'aval et perçoit l'ouvrage dans toute sa longueur depuis la passerelle publique.

Depuis la rive gauche, le paysage est bien plus dégagé sur l'écluse. Sur cette rive se situe l'entrée principale de l'écluse, mais également l'accès à l'ancien chemin de halage transformé en voie de circulation routière. Celle-ci est bordée de végétation, mais aucune ripisylve n'apparaît entre la voie et le canal. La circulation se fait au gré des courbes du canal qui l'accompagne et se laisse observer. La rampe linéaire permettant d'accéder à la passerelle crée une nouvelle strate urbaine entre la voirie et le périmètre de l'écluse. Celle-ci est donc très visible depuis les jardins privés situés quelques mètres plus loin dans les terres.

d. Orientations paysagères

L'écluse de Flandres intégralement minérale pourrait venir intégrer quelques plantations permettant de développer une légère trame verte au sein du site.

La perception de celle-ci depuis la zone urbanisée n'engendre aucune remarque cependant l'impact visuel du linéaire de rampe et de l'imposant mur de soutènement brut crée une perception agressive et imposante de l'ouvrage. La végétalisation du bord de la chaussée ou le choix d'un traitement plus soigné du mur de soutènement peuvent être envisagés.



rive gauche



estacade



chemin de halage rive gauche



rive droite



chemin de halage rive gauche



clôtures rive droite

3. Diagnostic architectural

a. Equipements et état des lieux

- Travaux en cours:

Depuis la première visite effectuée, les bollards ont été remplacés tout comme les échelles. Ces éléments répondent donc aux normes de sécurité en vigueur et sont adaptés aux usages de l'écluse. Les pierres de couronnement sous les nouveaux bollards ont été remplacées.

Les anciens garde-corps ont été retirés suite à la mise en place d'une clôture sur tout le périmètre de l'écluse.

On constate qu'aucune homogénéité visuelle n'existe aujourd'hui entre tous ces éléments. Les bollards noirs jouxtent les échelles grises métallisées, les garde-corps situés sur les portes et la clôture initiale de couleur noire a été complétée par une clôture de couleur verte.

- Existant:

Les portes en bon état n'ont pas été changées, on constate peu de dégradations sur les garde-corps métalliques.

Les édicules protégeant la machinerie s'harmonisent avec le ton argenté d'autres superstructures, mais commencent à montrer des signes de rouille au niveau du capotage.

Le premier bajoyer est en bon état on constate une légère végétation spontanée, mais l'asphalte ne comporte pas de dégradations particulières.

Le second bajoyer est dans un état de délabrement certain. Le sol entièrement hétérogène comprend des parties pavées, d'autres en dalles béton fissurées ou en graviers. La végétation spontanée est trop importante et envahit sérieusement le bajoyer.

Une nouvelle dalle a été récemment coulée afin de créer une aire de stockage à l'air libre.



Photographies des différents équipements de l'écluse

- Préconisations:

Il est recommandé de reprendre le revêtement de sol du second bajoyer (rive droite) par une dalle béton ou de l'asphalte en y intégrant une trame végétale. Un lieu de stockage clos et couvert pourrait être nécessaire.

L'écluse doit être perçue comme un tout cohérent. Il est donc préconisé de choisir une teinte globale pour toutes les superstructures comprises dans le périmètre de l'écluse. Le bleu ciel VNF RAL ACQPA 5015 peut être choisi. Cependant, l'ouvrage étant visuellement dissocié en deux parties, l'une publique, l'autre privée, il pourrait être envisager de remettre en peinture uniquement les bollards et les édicules vieillissants au RAL ACQPA 7035 gris lumière pour homogénéiser ces superstructures avec la teinte des garde-corps et échelles existantes. Ainsi le cheminement public à travers les rampes reliées à la passerelle seront localement mis en valeur.



Photographies des bajoyers

b. Passerelle piétonne/cycles

• État existant:

La passerelle piétonne/cycles est très fréquentée. Le franchissement du canal le plus proche est le pont routier de la RD 210 situé à plus d'1km et peu adapté aux usagers en déplacement doux.

De plus, le franchissement devient un véritable lieu d'observation aussi bien du canal que de l'écluse de Flandres. On peut y admirer la paysage des péniches et bateaux en tous genres et observer l'imposante machinerie de cet ouvrage en action.

Cette connexion stratégique est, semble-t-il bien entretenue puisque le tablier de la passerelle est en bon état ainsi que la majeure partie de ses superstructures.

• Préconisations:

La signalétique pourrait manquer du coté de rive droite urbanisée depuis laquelle l'écluse n'est presque pas visible. Dans un souci de partage et de renseignement, il pourrait être implanté un panneau signalétique didactique permettant de signaler aux usagers la présence de l'écluse visible depuis la passerelle et ainsi de partager l'histoire et la mémoire de ce site.

Le couronnement du mur de soutènement portant la rampe rive gauche commence à être envahi par la végétation spontanée qui s'infiltre dans les joints et les fissures de l'ouvrage, celle-ci doit être retirée puis surveillée afin de réduire sa prolifération.

Les superstructures sont globalement en bon état hormis quelques traces de rouilles au niveau des systèmes d'accroches (boulons, etc...) une remise en peinture à moyen terme sera à envisagée.



Photographies des différents équipements de la passerelle



Photographies des différents équipements de la passerelle

c. Rails de guidage - estacades

- État existant:

L'écluse de Flandres est dotée de rails de guidage sur chaque berge en amont comme en aval. Leur état est globalement très détérioré. Le béton qui les compose présente des signes de malfaçon et de vieillissement importants. Celui-ci est envahi par la végétation spontanée aussi bien aérienne qu'aquatique et son érosion génère des endroits creux où l'eau stagne de façon quasi permanente.

Ces lieux dont le rôle originel était d'offrir un poste d'amarrage aux péniches dans l'attente de franchir l'écluse, est aujourd'hui dangereux et impraticable aux vues du vieillissement généralisé de la structure.

Certains des accès existants ont été condamnés afin de garantir la sécurité des usagers, cependant on croise toujours des promeneurs ou pêcheurs installés sur ces ouvrages.

Les bollards oxydés sont obsolètes et non adaptés aux nouveaux gabarits des bateaux empruntant le réseau grand gabarit.

Aujourd'hui, un prototype de ponton en caillebotis posé sur les rails est en place sur l'estacade en aval de l'écluse, rive gauche.

- Préconisations:

Ces lieux, particulièrement dangereux, demeurent impossibles à clore de façon efficace et représentent aujourd'hui un enjeu important concernant les aménagements à prévoir sur l'écluse de Flandre.

Dans un premier temps, les estacades pourraient être réhabilitées et nettoyées, cependant aux vues du prototype présent sur site il est recommandé de généraliser ce système afin de répondre à nouveau aux services proposés par l'écluse de Flandres ainsi que pour garantir la sécurité de chacun.

Le prototype, discret saura s'intégrer dans le contexte local sans détériorer le paysage. De plus, sa structure légère posée sur les rails de guidage existants permet de conserver ceux-ci qui font aujourd'hui partie intégrante de la symbolique paysagère locale.

Il est préconisé de remplacer les bollards au plus vite, car ceux-ci sont aujourd'hui quasi inutilisables.



Photographies des estacades



Photographies des équipements
présents sur les estacades

d. Cabine de commandes

- État existant:

La cabine de commande originelle a été rasée puis remplacée temporairement par une structure type conteneurs. Cette structure est aujourd'hui en place depuis 8 ans.

Outre un aspect peu esthétique, cette entité ne trouve pas sa place dans ce site et semble attendre de disparaître au profit d'autre chose.

Ce bâtiment temporaire commence à montrer des traces de vieillissement, notamment des problèmes d'oxydations extérieures et des soucis d'étanchéité à l'intérieur.

- Préconisations:

Le bâtiment en l'état n'est pas inclus dans une démarche pérenne et ne constitue pas une réponse aux enjeux auxquels il doit répondre. Aussi bien en terme de symbolique que de fonctionnement et de sécurité.

Il est recommandé de projeter un nouveau bâtiment plus adéquat vis-à-vis du contexte paysagé et urbain environnant, mais également en termes d'usages.

Le visage architectural du site devra être magnifié par une nouvelle construction pensée, conceptualisée et réalisée dans un souci global d'insertion, d'implantation et d'efficacité programmatique.



Photographies de la cabine de commandes